

Y2Y 沿徑定向聯賽 2016 (速決賽)
Y2Y Trail Orienteering League 2016 (Temp0)
第四站 - 賽員須知(更新)

是次賽事設有隔離區。賽員請於隔離區關閉時間前離開賽事中心前往排隊，否則成績將不獲排名。

比賽資料：

日期：2016年9月3日(星期六)

地點：寶康公園及寶翠公園

型式：速決賽 (TempO) - 於每個計時站進行 4 題計時控制點

地圖：2016 年 8 月版 1：4000比例 ISSOM2007彩圖、2米等高線間距

賽事主持：鍾慧芬

路線設計員：徐梓皓

大會程序：

1330 賽事中心開放

1350 出發區開放、隔離區開放

1410 隔離區關閉

1410 賽員依照出發名單時間出發

1515 賽區關閉

1545 派發解構圖 (Solution map)

1615 成績公佈

1630 截止投訴，頒獎

賽事程序可按當日情況作出修改。如有更改，賽會會在當日於賽事中心公佈。



賽事中心

1. 賽事中心位於寶康公園球場外涼亭，見上圖。
2. 賽前禁區包括寶康公園，寶翠公園，貿泰路花園，部分寶林邨（見上圖）。如有發現比賽當天 12:00 後進入禁區範圍，將被取消資格。
3. 賽員只准以指定路線前往賽事中心，如有發現比賽當天 12:00 後進入禁區範圍，將被取消資格!!!
4. 賽事中心附近設有洗手間。
5. 賽事中心設有大會時間顯示。
6. 賽會雖設有行李寄存服務，但賽員須為攜來的物件自行承擔風險，如有任何遺失，賽會概不負責，因此請勿攜帶貴重物品到賽事中心。
7. 參加者請到賽事中心報到處領取號碼布、扣針及電子控制卡。
8. 為響應環保，而是次派發的號碼布將會在「Y2Y 公園定向巡迴賽 2016」及「Y2Y 沿徑定向聯賽 2016」中所有賽事被使用；尚未領取號碼布之賽員可於賽事中心領取，如需補發，本會將收取港幣10元之行政費。
9. 已申請出席證書之賽員完成比賽後可於賽事中心領取出席證書。
10. 賽區及賽事中心蚊患嚴重。賽會強烈建議賽員帶備防蚊用品，以防銀蚊。
11. 尚未領取第一至三站獎牌及出席證書的賽員，請務必於賽事中心領回。
12. 行李存放區位於露天地方，賽會強烈建議賽員將行李入於膠袋內。

指定路線

1. 由寶琳港鐵站 C 出口



離開寶琳站 C 出口後向疊翠軒方向前行，於順德聯誼總會鄭裕彤中學轉右，經學林里過馬路至寶康公園。請勿從新都城一期方向前往賽事中心(綠色路線)

從其他方向前往賽事中心的賽員，均須使用學林里的過路處進入賽事中心。請勿使用其他入口或沿著公園邊緣步行。

交通安排：

1. 賽員需自行安排交通到賽事中心。
2. 賽員可乘公共交通：地鐵、巴士、小巴，前往賽事中心。詳情請瀏覽以下網頁查詢有關路線資料。

<http://www.mtr.com.hk/>

<http://www.kmb.com.hk/>

[http://www.td.gov.hk/tc/transport in hong kong/public transport/minibuses/index.html](http://www.td.gov.hk/tc/transport%20in%20hong%20kong/public%20transport/minibuses/index.html)

3. 賽員只准以指定路線前往賽事中心，如有發現比賽當天 12:00 後進入禁區範圍，將被取消資格!!!

出發區：

1. 出發區設於賽事中心旁。
2. 賽員必須攜帶控制咭及指南針。
3. 隔離區將於 1410 關閉。遲到賽員成績將不獲排名。
4. 賽員須在隔離區排隊，依照出發名單的時間出發。
5. 賽員在隔離區等候時間或頗長。如果賽員有少量物品隨身攜帶而須出發時放下(如水樽、防蚊用品、雨具等)，請將物品交給隔離區的工作人員作寄存，並於完成 3 站後往隔離區領回。

賽程資料：

1. 各組別的賽程、計時站數目及每站題目如下：

Class 組別	計時站數目	每站題目	每站限時
A 高級組	3	4	120 秒
B 初級組	3	4	120 秒

2. 速決賽成績以所有計時站的總耗時來計算，獲得最短耗時的賽員為勝出者，答錯會有懲罰耗時。

比賽要點：

1. 請賽員在計時站停止牌前排隊，等候指示進入計時站比賽區域。
2. 當工作人員指示可以進入時，排在首名的賽員方可進入比賽範圍。
3. 每個計時站包含多個控制點，會一連串地進行而不會間斷。
4. 每個計時站均有 6 面旗號；會有 **Z(Zero)** 答案情況。
5. 每個計時站的限時為 **120 秒**。
6. 賽員到達計時站後必須將速決賽答題紙交予負責的工作人員。
7. 負責的工作人員會將比賽地圖交給賽員，賽員不得翻閱。當負責的工作人員說出「**前面有六支旗**」後，便隨即以手由左至右指向 6 面旗號的位置，期間同時依次序說出「**Alpha、Bravo、Charlie、Delta、Echo、Foxtrot**」，完畢後隨即說「**開始計時**」。
8. 計時會由工作人員說「計時」時開始，直至賽員完成所有控制點或超過限時才結束。
9. 在決定答案後請在答案板上選擇答案，**答題時必須清晰地以手指指出答案，賽會不接受任何口頭作答**。
10. 當賽員指著答案板上所選擇的答案後，工作人員會說出賽員的選擇。賽員要聽到工作人員所講的選擇後才可打開下一個控制點地圖。否則前一個控制點當作沒有答案，以「**X**」來代表，成績會以下列第 13 點所述計算。
11. 工作人員可能會在限時結束前 20 秒，提示「尚剩 20 秒」。
12. 當賽員完成計時站的所有控制點時，計時立即停止，工作人員會在答題紙上寫上賽員的答案及耗時。每一次已作答的選擇均不能更改，無論工作人員有否能及時回覆賽員的選擇，否則當作多重答案，以「**W**」來代表，成績會以下列第 14 點所述計算。
13. **答錯一個控制點或未能作答，成績為耗時再加 30 秒懲罰時間。答錯越多，懲罰耗時越多。**
14. 賽員完成一個計時站後，工作人員即發還答題紙，並依工作人員指示，前往下一個計時站前排隊，等候下一個計時站工作人員指示。離開時請勿取走速決賽地圖和答案板。
15. 排隊等候之賽員不得與其他賽員聊天，未有工作人員指示亦不可擅自離開隊伍或超越停止及等待牌，違者可被取消資格。

終點區：

1. 終點設於賽事中心旁。
2. 所有賽員無論完成賽事與否，或遺失控制咭，均須在限時內或賽區關閉前向終點報到，否則會被取消參賽資格 (DISQ)。
3. **工作人員會收回控制咭正本。**
4. **賽員不得將賽程資料公開或透露予未出發的賽員，違者會被取消參賽資格。**
5. 所有已完成比賽賽員在賽區未關閉前**不准再次進入賽區**，違反之賽員會**被取消參賽資格**。

無論完成賽事與否 各賽員必須向終點或賽事中心報到！

成績公佈、投訴及抗議：

1. **成績及名次排序均以耗時由低至高排序。**
2. 賽員可於賽事中心領回控制咭副本及解構圖。
3. 賽員如對比賽成績或賽事有投訴或異議，須於成績公佈後 10 分鐘內，以書面向賽會提出，並請留下聯絡電話號碼。
4. 有關投訴將由賽會處理，裁決結果將立即通知提出投訴的賽員。
5. 提出投訴的賽員若對賽會的裁決有異議，可提出抗議。
6. 抗議必須於 10 分鐘內以書面向大會提出。倘超出這個時限，大會將不受理任何抗議。

其他比賽規則及備註：

1. 除指南針外，禁止使用任何工具器材(包括通訊工具)。
2. 比賽期間不可和其他參加者有任何交流、交談或溝通。
3. **違反以上任何一項規則會被取消參賽資格 (DISQ)，賽區及控制點工作人員會記錄違規賽員資料。**
4. 賽員須知內容如有更改，以賽會當日公佈為準。
5. 所有賽員須自行負責個人意外責任，賽會概不負責。
6. 賽區是公眾地方，有其他人士使用，賽員沒有優先使用權。
7. 賽員如移動或損壞控制點或賽會設施，也將被取消參賽資格，若有損毀，須按價賠償。
8. 比賽當日 12:00 後，如有**紅色**或以上暴雨警告、3 號或以上熱帶氣旋警告訊號生效，賽事將不會舉行。延期作賽與否，將會在網站 www.y2y-sports.com 另行公佈。

沿徑定向速決賽 – 新手小貼士

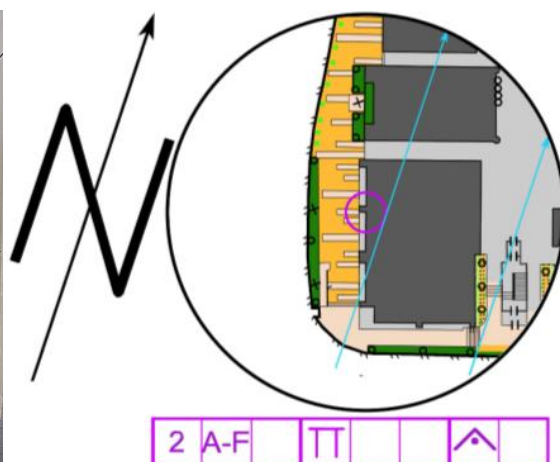
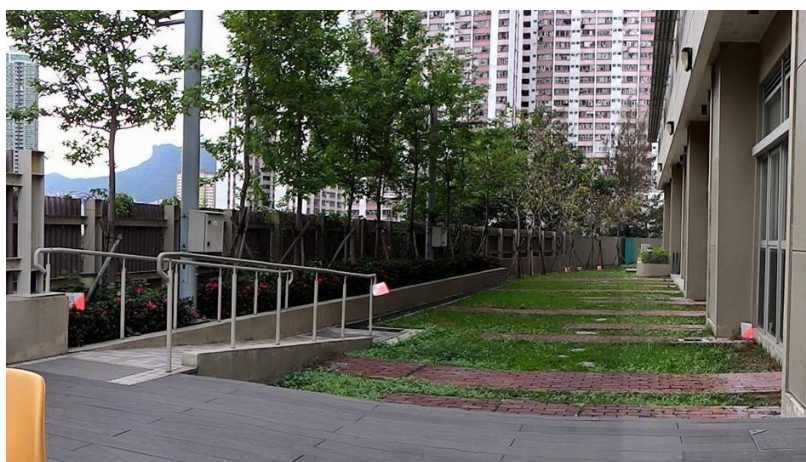
速決賽與一般傳統定向格式不同。參加者需要在指定位置觀察 6 個燈籠，根據地圖指示，決定哪一個 (最左手面為 A，至最右手面為 F) 燈籠的位置擺放正確。答案亦有機會為 Z (即所有燈籠位置皆錯誤)。成績計算方法為所有計時站的耗時加答錯 (每題) 的懲罰加時，總耗時最短者勝。

新手應注意以下事項：

1. 沿徑定向與徒步定向的提示符號表 **B 行** 的意思有所不同。前者為表示可選擇的選項 (例如 A-F 即可選 A-F 及 Z)，後者表示控制點拍卡器編號。



2. **地圖方向**在交給賽員時已被正置，控制點圓圈必然位於地圖正中 (如下圖示)。



賽前準備

1. 溫習 ISSOM2007 圖例及國際定向提示符號
2. 充足睡眠！保持頭腦清晰最緊要。

出發前往計時站途中

1. 沿途留意指示，見到 **STOP** 牌時停下排隊，進入禁區可被取消資格。

比賽時

1. 留意工作人員所指示的燈籠位置，不要搞亂！同一時間可留意附近特別的地徵協助定位。
2. 工作人員說「開始計時」的時候才可揭開地圖。先找尋自己的位置，對判斷正確燈籠位置有很大幫助。
3. 留意圓圈中心位於自己的哪個方向，可以將答案選擇範圍減少。
4. 決定答案前確保燈籠位置與定向提示符號表的描述相符。
5. 確定無誤後以手指在答案板上指出答案，賽會不接受任何口頭作答。
6. 完成該計時站後，依指示前往下個計時站。

比賽後

1. 完成最後的計時站後回到賽事中心，**交回答題卡**。
2. 當大部分賽員完成賽事時，賽事中心會派發解構圖，請務必索取。
3. 與其他參加者一起研究答案，亦可以到賽區觀察。